



**IDIL**

INSTRUMENTS  
TO DEVELOP  
THE INTEGRITY  
OF LASSES

[www.eu-idil.org](http://www.eu-idil.org)

Centro di Iniziativa  
per l'Europa del  
Piemonte (CIE)

Via Conte Verde 9

10122 Torino.

Tel. 39.11.5229820

Fax 39.11.5229830

[ldil.torino@libero.it](mailto:ldil.torino@libero.it)

**Adriana Kaplan Marcusán**  
Antropóloga, Dirección Proyecto IDIL/DAPHNE-España  
Dpto. de Antropología Social y Cultural  
Universidad Autónoma de Barcelona

**Marta Merino Tejada**  
Demógrafa  
Centre d'Estudis Demogràfics  
Universidad Autónoma de Barcelona

**María Franch**  
Demógrafa - Colaboradora

## **CONSTRUYENDO un MAPA**

**de las MUTILACIONES GENITALES FEMENINAS  
en**

**ESPAÑA**

**Barcelona Meeting  
1-2 Noviembre 2002**

## 1.- INTRODUCCIÓN

España se ha convertido en los últimos años en un país de destino para poblaciones de origen subsahariano que migran hacia Europa. Si bien no ha habido anteriormente tradición de estas migraciones, el aumento en los últimos años y su concentración claramente delimitada en unas comunidades autónomas concretas, permiten identificar los grupos en riesgo.

Si bien la mayoría de las migraciones procedentes de África provienen básicamente del Norte (Marruecos, Argelia), hecho que también influye en que el peso relativo de las que proceden de África subsahariana sea menor, en términos absolutos y dado el objetivo del proyecto los contingentes procedentes de países donde se practican MGF son importantes dada su concentración geográfica.

### 1.- Objetivo

El objetivo del presente informe es el de realizar una aproximación a la distribución geográfica en España del colectivo de mujeres procedentes de países donde se practican mutilaciones genitales femeninas (MGF) para así visualizar tanto el contingente como donde se concentran las niñas que se consideran expuestas al riesgo de una MGF.

El objetivo mayor sería identificar las niñas de 0 a 14 años procedentes de países donde se practican MGF

### 2.- Fuentes y metodología

Las fuentes utilizadas en el presente informe han sido por un lado los datos para España facilitados por el Ministerio del Interior (Observatorio Permanente de la migración) para el año 2001, el Anuario de Migraciones para el año 2000 (web) y los datos facilitados por el Institut d'Estadística de Catalunya (Idescat) para el año 2000.

El presente informe se refiere a la *población de nacionalidad extranjera* procedente de países de África subsahariana *residente* en España, base a partir de la cual se extraen las nacionalidades procedentes de países donde se practican MGF.

Para el presente estudio nos referimos al concepto de *nacionalidades* dado que a pesar que la mayoría de las niñas de nuestro objetivo nacen en España mantienen la nacionalidad del país de origen de sus padres.

La reconstrucción de los datos sobre el lugar de residencia por provincia y comunidad autónoma según la nacionalidad se ha realizado a partir de los datos facilitados para el año 2001 por el Observatorio Permanente de la Inmigración, perteneciente al Ministerio del Interior, así como los datos sobre la estructura por edades de estos colectivos y su distribución según sexo para el mismo año. Estos dos datos no se han podido conseguir relacionados entre si, por lo que se ha podido reconstruir la estructura por edad según la nacionalidad por un lado y el sexo según nacionalidad residente en España por otro.

Uno de los colectivos que queda fuera del concepto de residente son los refugiados, que para determinadas nacionalidades como Sierra Leona recogen un contingente importante de personas. Los datos facilitados por el Anuario de Migraciones para el año 2000 sólo facilitan el número total por país de origen, sin especificar su distribución por sexo o lugar de residencia.

Por otro lado, nos referimos a las nacionalidades con práctica de MGF en origen según los datos facilitados por NNUU<sup>1</sup>. Se adjunta tabla con los porcentajes estimados de población femenina mutilada en los países de origen, ordenados por ranking de nacionalidades de mujeres subsaharianas residentes en España en el año 2001.

### **Prevalencia de MGF en origen según nacionalidades residentes en España.**

---

<sup>1</sup> Publicados por "Women's International Network", USA,

	% de mujeres mutiladas en origen		% de mujeres mutiladas en origen		% de mujeres mutiladas en origen
GAMBIA	80,0	R.D.CONGO		TOGO	50,0
SENEGAL	20,0	MALI	75,0	NIGER	60,0
NIGERIA	60,0	SIERRA LEONA	90,0	SOMALIA	99,0
MAURITANIA	40,0	COSTA DE MARFIL	60,0	UGANDA	
GHANA	30,0	LIBERIA	70,0	CENTROAFRICA REP.	
CAMERUN		ETIOPIA	90,0	CHAD	60,0
GUINEA BISAU	70,0	CONGO BRAZZAVILLE		DJIBOUTI	99,0
EGIPTO	60,0	SUDAN	85,0	ERITREA	80,0
GUINEA REP.	70,0	BURKINA FASO	70,0		
KENIA	60,0	BENIN	50,0		

Fuente: Fondo de Población de Naciones Unidas,

## 2.- SOCIODEMOGRAFIA DE LA MUTILACIÓN GENITAL FEMENINA EN ESPAÑA.

A 31 de Diciembre del año 2001 en España había un total de 901.820 personas de nacionalidad extranjera según el OPI<sup>2</sup>, que representan un aumento de 6.100 personas en el último año.

En contra de lo que se percibe de forma general al observar la procedencia de los/las residentes en España con nacionalidad extranjera se observa que casi la mitad de la población, el 40.24% tienen nacionalidad europea (Comunitaria y Extracomunitaria) seguido de las personas de nacionalidad africana, el 29.26%; americana el 22.36%; asiática 7.92% y de Oceanía el 0.10%, tal y como se puede observar en la siguiente tabla:

Tabla1.- Residentes extranjeros según continente de origen, 2000.

Continente	2000	%
Europa	362.932	40,24
América	201.621	22,36
África	263.874	29,26
Asia	71.463	7,92
Oceanía	902	0,10
No consta	1.028	0,11
<b>Total</b>	<b>901.820</b>	<b>100</b>

Fuente: elaboración propia a partir de datos del Anuario de Migraciones. Ministerio del Interior, 2000

### 2.1.- Evolución de la población extranjera residente en España según continente de procedencia.

En la tabla y gráfica siguientes se pueden observar las variaciones experimentadas en relación con la población residente en España de nacionalidad no española.

Como se puede apreciar en los últimos seis años ha habido una tendencia general a incrementar el número total de población extranjera, pasando de un total de 499.773

---

<sup>2</sup> OPI: Observatorio Permanente de la Inmigración

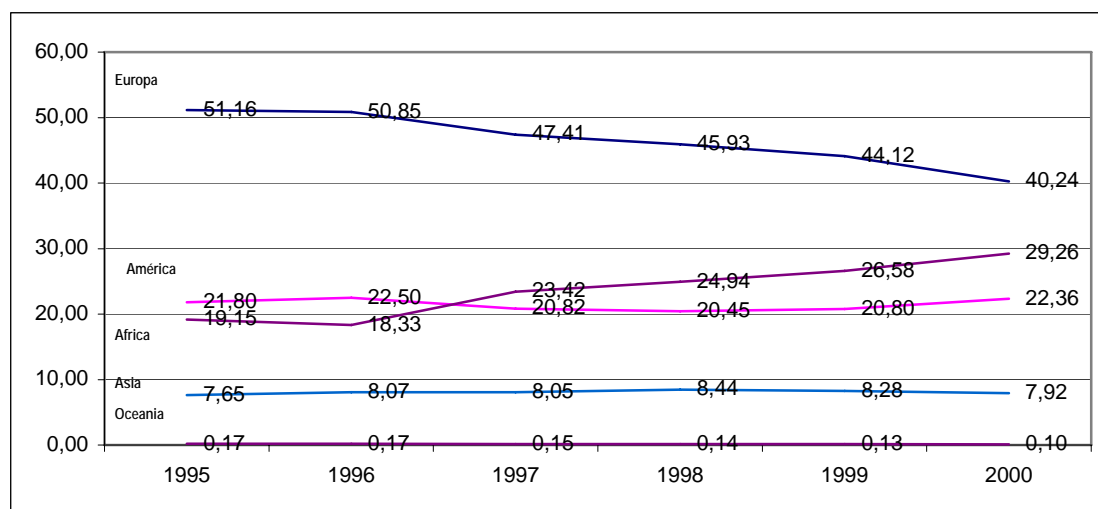
personas en el 1995 a un total de 901.820 personas, llegando casi a duplicarse. También se observa una tendencia general a producirse un cambio de relación entre continentes según continente de procedencia, como se observa más claramente en el gráfico. Aquí se refleja la evolución de la población de nacionalidad no española residente en España por continente de procedencia según el peso absoluto que representan por año en relación con el resto de nacionalidades.

**Tabla 2.- Evolución de la población extranjera residente en España según continente de procedencia, 1995-2000.**

Continente	1995	%	1996	%	1997	%	1998	%	1999	%	2000	%	Total	%
Europa	255.702	51,16	274.081	50,85	289.084	47,41	330.528	45,93	353.556	44,12	362.932	40,24	1.866.163	45,83
América	108.931	21,80	121.268	22,50	126.959	20,82	147.200	20,45	166.709	20,80	201.621	22,36	872.817	21,43
África	95.725	19,15	98.820	18,33	142.816	23,42	179.487	24,94	213.012	26,58	263.874	29,26	2.738.979	67,26
Asia	38.221	7,65	43.471	8,07	49.110	8,05	60.714	8,44	66.340	8,28	71.463	7,92	3.611.796	88,70
Oceanía	859	0,17	929	0,17	888	0,15	1.023	0,14	1.013	0,13	902	0,10	6.350.776	155,96
No consta	335	0,07	415	0,08	956	0,16	695	0,10	699	0,09	1.028	0,11	9.962.572	244,66
<b>Total</b>	<b>499.773</b>	<b>100</b>	<b>538.984</b>	<b>100</b>	<b>609.813</b>	<b>100</b>	<b>719.647</b>	<b>100</b>	<b>801.329</b>	<b>100</b>	<b>901.820</b>	<b>100</b>	<b>4.071.966</b>	<b>100</b>

Fuente: elaboración propia a partir de datos del Anuario de Migraciones. Ministerio del Interior, 2000

**Gráfico1.- Evolución de la población extranjera residente en España según continente de procedencia, 1995-2000.**



Fuente: elaboración propia a partir de datos del Anuario de Migraciones. Ministerio del Interior, 2000

Tanto en números absolutos como en números relativos del gráfico y de la tabla se desprende que África es el continente que tiene un mayor incremento de efectivos seguido de América en detrimento de la población de nacionalidad europea que en seis años ha visto como su población a perdido hasta un 10% en relación al resto de nacionalidades.

## **2.2.- Distribución de la población extranjera según continente de origen y grupo de edad**

Observando la distribución de la población según continente de procedencia y grupo de edad, tabla 3 y gráfico 2, se destacan las siguientes ideas:

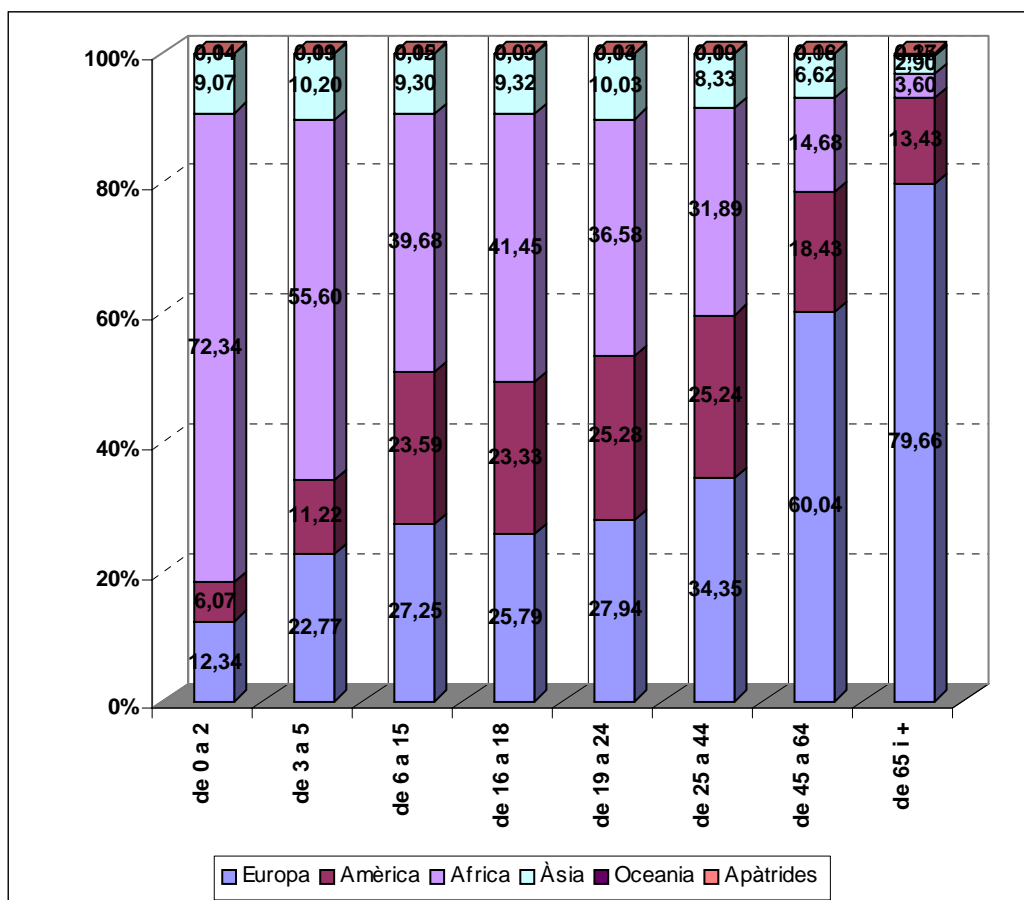
Europa es el continente que tiene la población más envejecida seguido de Oceanía, América y Asia, destacando que la población de nacionalidades africanas es, sin lugar a duda, quienes tienen una población más joven.

**Tabla 3.- Distribución de la población extranjera según continente de origen y grupo de edad**

<b>Continente</b>	<b>0 a 2</b>	<b>3 a 5</b>	<b>6 a 15</b>	<b>16 a 18</b>	<b>19 a 24</b>	<b>25 a 44</b>	<b>45 a 64</b>	<b>65 y +</b>	<b>Total</b>
<b>Europa</b>	1.897	4.297	18.536	6.586	23.893	155.891	96.726	53.611	<b>361.437</b>
<b>América</b>	933	2.118	16.049	5.957	21.619	114.558	29.694	9.036	<b>199.964</b>
<b>África</b>	11.116	10.493	26.996	10.585	31.283	144.745	23.645	2.422	<b>261.285</b>
<b>Asia</b>	1.394	1.925	6.330	2.380	8.574	37.789	10.670	1.953	<b>71.015</b>
<b>Oceania</b>	6	17	36	7	34	430	257	115	<b>902</b>
<b>NC</b>	21	21	84	23	114	465	124	165	<b>1.017</b>
<b>Total</b>	<b>15.367</b>	<b>18.871</b>	<b>68.031</b>	<b>25.538</b>	<b>85.517</b>	<b>453.878</b>	<b>161.116</b>	<b>67.302</b>	<b>895.620</b>

Fuente: elaboración propia a partir de datos del Anuario de Migraciones. Ministerio del Interior, 2000

**Gráfico 2.- Distribución de la población extranjera según continente de origen y grupo de edad**



Fuente: elaboración propia a partir de datos del Anuario de Migraciones. Ministerio del Interior, 2000

La población procedente de África es la que tiene un mayor porcentaje de población joven (de 0 a 15 años). Esto se explica por: reagrupación familiar, mayor tasa de fecundidad en origen de la población procedente de dichas nacionalidades, seguido de la población de nacionalidad asiática y americana.

Por contra América es el que tienen un mayor porcentaje de población adulta (mayor tradición migratoria hacia España y menos facilidades de reagrupación familiar), seguida de la población de nacionalidad asiática y africanos.

Los Europeos son los que tienen una mayor proporción de población mayor de 65 años: más años migrando a España, nuevas migraciones de personas de la tercera edad que vienen a vivir a España en busca de mejor calidad de vida a menor coste.



### 3.- ANÁLISIS DE LA POBLACIÓN DE ORIGEN AFRICANO: NACIONALIDADES PROCEDENTES DE PAISES DONDE SE PRACTICA DE MGF

La población extranjera procedente de África proviene en un 83% del Norte de África (tabla 4), especialmente de Marruecos (234.937 residentes) y Argelia (15.240 residentes). Los procedentes de nacionalidades subsaharianas representan el 17 % restante, siendo Senegal (11.553) y Gambia (9.318) las nacionalidades más importantes, seguido de Nigeria, con 5.111 residentes, Malí 2.785 y Ghana con 2.641. Cabe destacar que es en dichos países donde tradicionalmente existe la práctica de la mutilación genital femenina. La presencia de mujeres (tabla 4) de estos colectivos subsaharianos representan el 27.97% sobre el total de población subsahariana, mientras que para África del Norte la presencia de mujeres es mayor (31.18%).

Respecto a la relación de masculinidad<sup>3</sup> que se deriva de la tabla cabe destacar que los colectivos donde hay mayor presencia de mujeres que de hombres pertenecen a países donde no existe la práctica de MGF, mientras que en los colectivos donde sí se practica esta relación se invierte: Senegal tienen 20.06 mujeres por cada 100 hombres, Gambia 46.40 mujeres por cada 100 hombres, Nigeria 44.20, Malí sólo 7.7 mujeres por cada 100 hombres y Ghana, 16.6 mujeres por 100 hombres.

**Tabla 4.- Total de mujeres procedentes de África.**

<b>AFRICA</b>	<b>NORTE</b>	<b>% de mujeres</b>	<b>SUBSAHARIANA</b>	<b>% de mujeres</b>
<b>Mujeres</b>	78.935	31,18	14.506	27,97
<b>Total residentes</b>	253.139		51.855	

Fuente: elaboración propia a partir de datos del Observatorio Permanente de Migraciones. Ministerio del Interior, 2001

<sup>3</sup> Número de mujeres por cada 100 hombres.

**Tabla 5.- Total de población residente en España procedente de África según sexo y país de procedencia**

<b>AFRICA del NORTE</b>	<b>MUJERES</b>	<b>HOMBRES</b>	<b>NC</b>	<b>TOTAL</b>	<b>% sobre total extranjeros</b>
ARGELIA	2.992	12.065	183	<b>15.240</b>	1,37
EGIPTO	236	885	17	<b>1.138</b>	0,10
LIBANO	310	599	8	<b>917</b>	0,08
LIBIA	56	118	1	<b>175</b>	0,02
MARRUECOS	75.151	158.271	1.515	<b>234.937</b>	21,18
TUNEZ	190	538	4	<b>732</b>	0,07
<b>total</b>	<b>78.935</b>	<b>172.476</b>	<b>1.728</b>	<b>253.139</b>	<b>83,00</b>
<b>AFRICA SUBSAHARIANA</b>					
ANGOLA	325	596	7	<b>928</b>	0,30
BENIN	15	62	2	<b>79</b>	0,03
BOTSWANA	1	0	0	<b>1</b>	0,00
BURKINA FASO	18	165	0	<b>183</b>	0,06
BURUNDI	3	7	0	<b>10</b>	0,00
CABO VERDE	1.267	746	8	<b>2.021</b>	0,66
CAMERUN	316	520	7	<b>843</b>	0,28
CENTROAFRICA					
REPUBLICA	6	14	0	<b>20</b>	0,01
CHAD	2	12	0	<b>14</b>	0,00
CONGO BRAZZAVILLE	49	175	1	<b>225</b>	0,07
COSTA DE MARFIL	79	247	0	<b>326</b>	0,11
DJIBOUTI	1	4	0	<b>5</b>	0,00
ERITREA	1	2	0	<b>3</b>	0,00
ETIOPIA	63	56	1	<b>120</b>	0,04
GABON	11	22	0	<b>33</b>	0,01
GAMBIA	2.914	6.284	120	<b>9.318</b>	3,06
GHANA	376	2.260	5	<b>2.641</b>	0,87
GUINEA BISAU	259	1.713	10	<b>1.982</b>	0,65
GUINEA ECUATORIAL	3.211	1.611	41	<b>4.863</b>	1,59
GUINEA REPUBLICA	227	1.564	11	<b>1.802</b>	0,59
KENIA	209	67	2	<b>278</b>	0,09
LIBERIA	72	239	24	<b>335</b>	0,11
MADAGASCAR	19	4	0	<b>23</b>	0,01
MALI	199	2.574	12	<b>2.785</b>	0,91
MAURICIO	28	20	1	<b>49</b>	0,02
MAURITANIA	580	3.485	6	<b>4.071</b>	1,33
MOZAMBIQUE	58	48	0	<b>106</b>	0,03
NAMIBIA	2	1	0	<b>3</b>	0,00
NIGER	12	31	0	<b>43</b>	0,01
NIGERIA	1.564	3.538	9	<b>5.111</b>	1,68
R.D.CONGO	205	490	9	<b>704</b>	0,23
RUANDA	22	49	10	<b>81</b>	0,03
SENEGAL	1.964	9.525	64	<b>11.553</b>	3,79
SIERRA LEONA	128	420	5	<b>553</b>	0,18
SOMALIA	11	36	4	<b>51</b>	0,02
SUDAFRICA	196	186	5	<b>387</b>	0,13
SUDAN	27	95	0	<b>122</b>	0,04
TANZANIA	18	27	1	<b>46</b>	0,02
TOGO	14	62	0	<b>76</b>	0,02
UGANDA	9	11	0	<b>20</b>	0,01
ZAMBIA	7	3	0	<b>10</b>	0,00
ZIMBABWE	18	13	0	<b>31</b>	0,01
<b>TOTAL</b>	<b>14.506</b>	<b>36.984</b>	<b>365</b>	<b>51.855</b>	<b>17,00</b>

Fuente: elaboración propia a partir de datos del Observatorio Permanente de Migraciones. Ministerio del Interior, 2001

### 3.1.- Refugiados

Tabla 6.- Solicitantes de asilo por nacionalidades procedentes de países donde se practica MGF<sup>4</sup>

ESPAÑA, 2000	total*	% sobre el total de solicitudes
CAMERÚN	16	0,21
CENTROAFRICANA REP.	5	0,07
CONGO	30	0,40
CONGO REP.	144	1,91
COSTA MAFIL	6	0,08
EGIPTO	4	0,05
ETIOPIA	12	0,16
GAMBIA	1	0,01
GHANA	52	0,69
GUINEA BISSAU	16	0,21
GUINEA CONACKRI	20	0,27
KENIA	2	0,03
LIBERIA	51	0,68
MALI	4	0,05
MAURITANIA	41	0,54
SENEGAL	15	0,20
SIERRA LEONA	843	11,19
SOMALIA	38	0,50
SUDAN	33	0,44
TOGO	1	0,01
UGANDA	2	0,03
<b>TOTAL ESPAÑA</b>	<b>7533</b>	

\*De las 7533 solicitudes de asilo han sido concedidas 370

Fuente: Anuario de Migraciones, 2000

Los datos referentes a los refugiados de las nacionalidades procedentes de países donde se practican MGF no permiten distinguir los contingentes por sexo, por lo que sólo indican la importancia que puedan tener para el estudio como dato de referencia, ya que tampoco podemos saber donde residen. Dentro de ellas, destaca Sierra Leona (donde se vive una situación bélica) seguida de la R.D del Congo.

A pesar de que estos son los datos oficiales, tenemos constancia a través del trabajo de campo etnográfico y con metodología cualitativa que existe un contingente de población de entre 200-400<sup>5</sup> personas de nacionalidad etíope en la comunidad de Madrid, mayoritariamente con estudios universitarios y sanitarios de profesión. Este colectivo ha cursado sus estudios en Cuba, y a partir de la crisis cubana fueron retornados a su país de origen, haciendo escala en Madrid, donde han ido fijando su residencia.

<sup>4</sup> De las 7.533 solicitudes presentadas han sido concedidas 370 (Anuario de Migraciones, 2000).

<sup>5</sup> Datos recogidos a partir de estimaciones del propio colectivo etiocubano en Madrid.

## **DISTRIBUCIÓN GEOGRÁFICA**

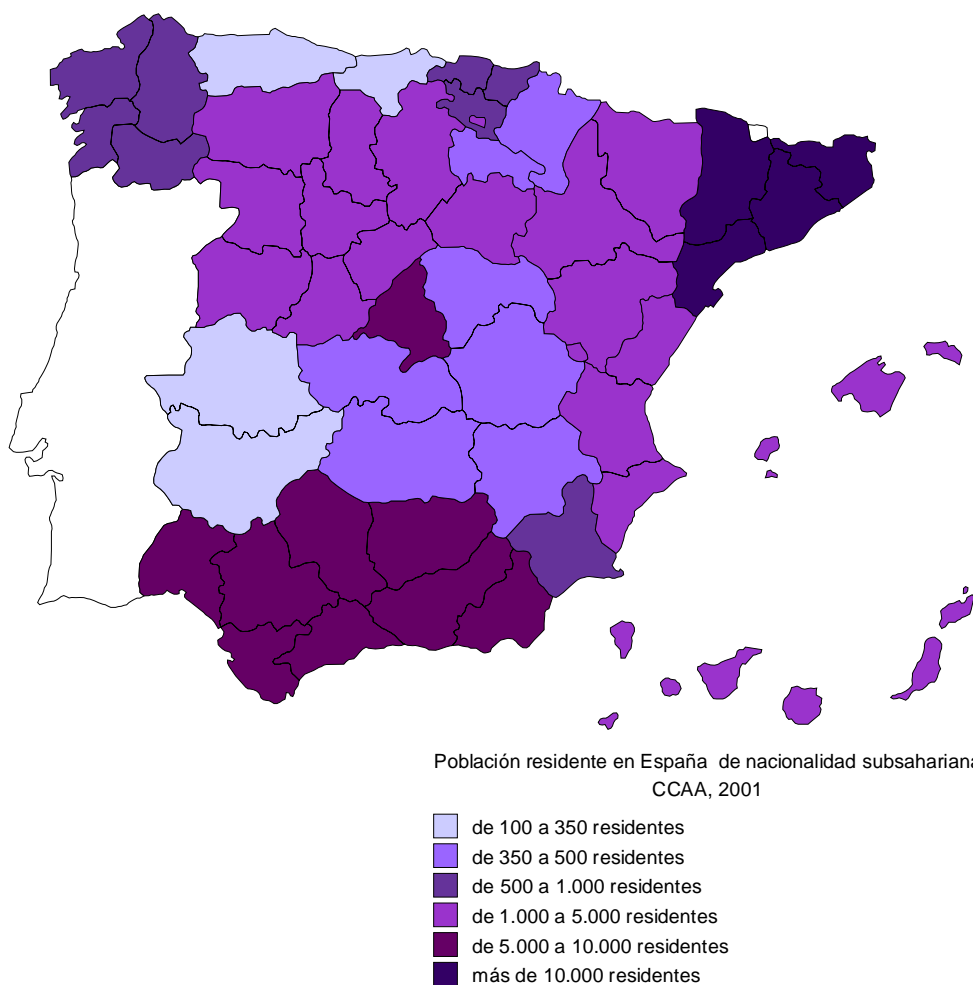
En la distribución de la población de nacionalidades subsaharianas (mapa 1) en España por Comunidades Autónomas, vemos como más de la mitad de las CCAA (52.95%) tienen menos de 1.000 residentes en sus provincias, mientras que en el 17.64 % (Cataluña, Madrid y Andalucía) residen más de 5.000 personas. Dentro de estas tres, destaca Cataluña con más de 10.000 residentes subsaharianos.

Si nos referimos a la población procedente de países donde se practica MGF, vemos cómo son casi el 60% (10 de las 17 comunidades) donde residen menos de 1.000 personas, mientras que en dos comunidades, Cataluña y Andalucía, residen más de 5.000 personas procedentes de estos países.

Mientras, las mujeres procedentes de países donde se practica MGF (mapa 2) se concentran básicamente en las comunidades de Cataluña, Madrid, Andalucía, con más de 1.000 mujeres, siendo Cataluña la comunidad que más población de estas mujeres acoge (4.188 mujeres). También cabe destacar Canarias con 896 y Aragón con 498 mujeres. En 13 comunidades (más del 75%) residen menos de 500 mujeres.

Respecto a las nacionalidades más significativas de las mujeres consideradas en nuestro estudio como grupo en riesgo (tabla 5), destaca Gambia con casi 3.000 mujeres en España, seguida de Senegal y Nigeria que tienen más de 1.000 mujeres residentes, de Mauritania con 580 mujeres, y de Ghana y Camerún con más de 300 mujeres respectivamente. Teniendo en cuenta los datos de población total procedente de países donde se practican MGF, cabe destacar que tanto Senegal como Gambia y Nigeria son las que mayor presencia tienen en España (más de 5.000 residentes), que en relación a las mujeres que ya viven aquí, es de esperar que en los próximos años el contingente de niñas con estas nacionalidades se incremente. Otras nacionalidades como Mauritania, Malí, Ghana, Guinea Bissau y Guinea Conakry tienen más de 1.000 residentes en nuestro país.

MAPA 1.- TOTAL DE POBLACIÓN DE NACIONALIDADES SUBSAHARIANAS  
RESIDENTE EN ESPAÑA POR COMUNIDADES AUTÓNOMAS



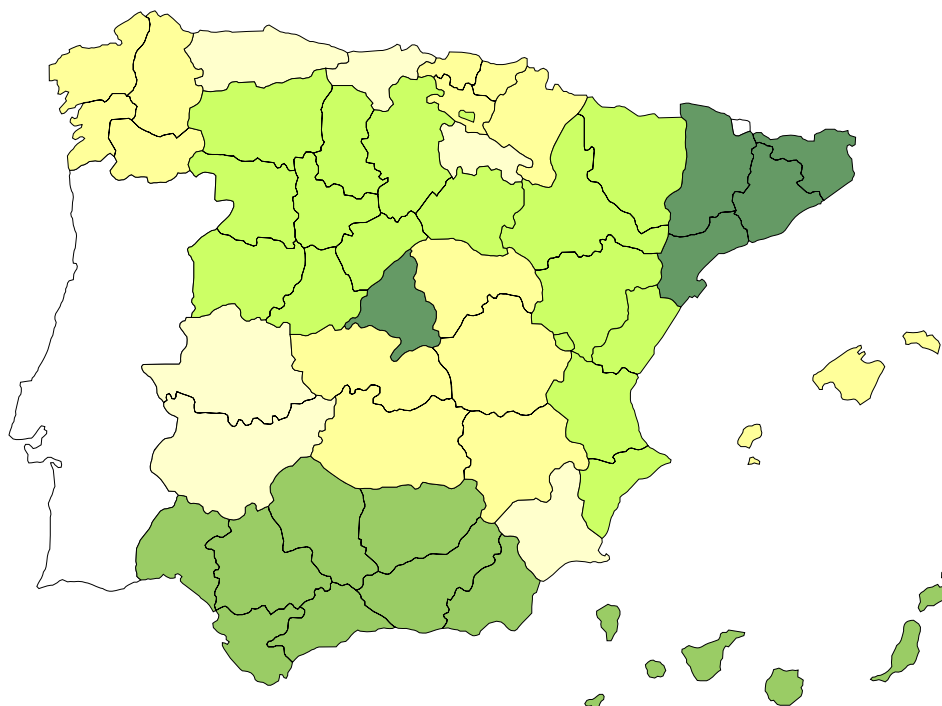
Fuente: elaboración propia a partir de datos del Observatorio Permanente de la Inmigración. Ministerio del Interior, 2001

Tabla III.- TOTAL DE POBLACIÓN DE NACIONALIDADES SUBSAHARIANAS  
RESIDENTE EN ESPAÑA POR COMUNIDADES AUTÓNOMAS

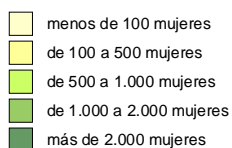
CATALUÑA	18142	34,99	CASTILLA-LA MANCHA	437	0,84
ANDALUCÍA	9022	17,40	NAVARRA	397	0,77
MADRID	8031	15,49	LA RIOJA	372	0,72
CANARIAS	3888	7,50	MELILLA	303	0,58
ARAGÓN	3187	6,15	ASTURIAS	291	0,56
COM. VALENCIANA	2179	4,20	CANTABRIA	223	0,43
CASTILLA-LEÓN	1750	3,37	EXTREMADURA	185	0,36
BALEARES	1146	2,21	CEUTA	24	0,05
PAÍS VASCO	923	1,78	No consta	16	0,03
GALICIA	885	1,71			
MURCIA	697	1,34	<b>TOTAL</b>	<b>51855</b>	<b>100,00</b>

Fuente: elaboración propia a partir de datos del Observatorio Permanente de Migraciones. Ministerio del Interior, 2001

## MAPA 2.- DISTRIBUCIÓN SEGÚN COMUNIDADES AUTÓNOMAS DE MUJERES DE NACIONALIDADES SUBSAHARIANAS EN ESPAÑA



Mujeres residentes de nacionalidad subsahariana  
CCAA, 2001



Fuente: elaboración propia a partir de datos del Observatorio Permanente de Migraciones. Ministerio del Interior, 2001

## Tabla V.- DISTRIBUCIÓN SEGÚN COMUNIDADES AUTÓNOMAS DE MUJERES DE NACIONALIDAD SUBSAHARIANA EN ESPAÑA

	total	%		total	%
CATALUÑA	4.723	33,69	NAVARRA	103	0,73
MADRID	4.012	28,62	ASTURIAS	93	0,66
ANDALUCÍA	1.427	10,18	MURCIA	84	0,60
CANARIAS	1.094	7,80	LA RIOJA	68	0,49
ARAGÓN	743	5,30	EXTREMADURA	64	0,46
COM. VALENCIANA	589	4,20	CANTABRIA	55	0,39
CASTILLA-LEÓN	534	3,81	CEUTA	7	0,05
PAÍS VASCO	340	2,43	MELILLA	5	0,04
GALICIA	232	1,65	No consta	8	0,06
BALEARES	194	1,38			
CASTILLA-LA MANCHA	131	0,93	<b>TOTAL</b>	<b>14.506 mujeres</b>	

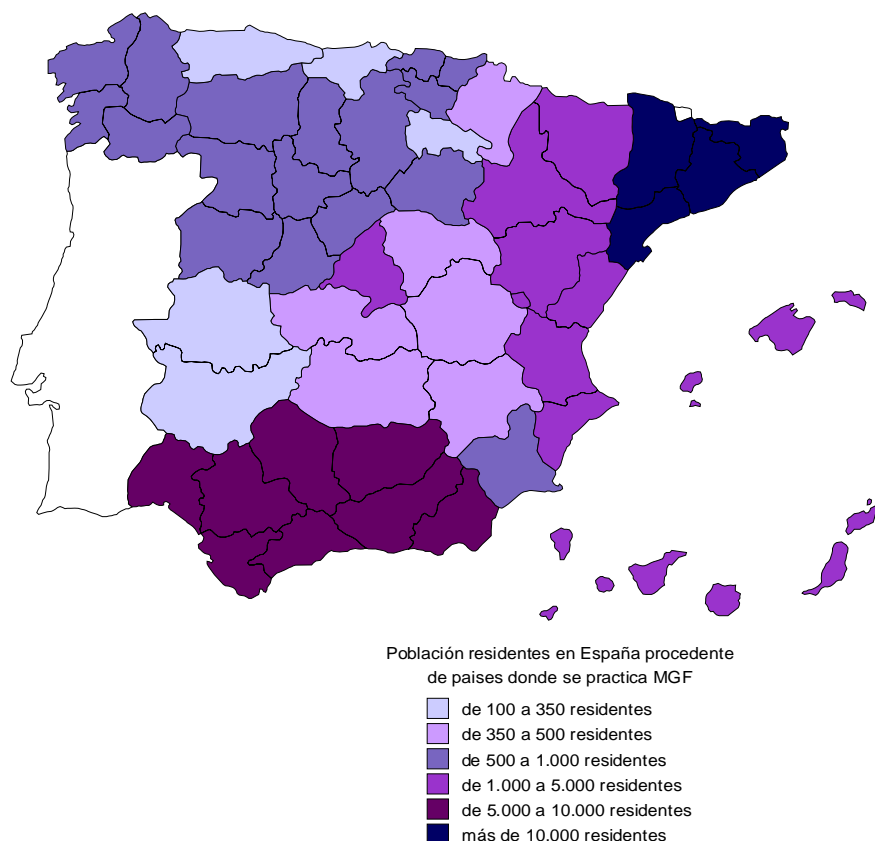
Fuente: elaboración propia a partir de datos del Observatorio Permanente de Migraciones. Ministerio del Interior, 2001

**TABLA .- POBLACIÓN RESIDENTE EN ESPAÑA DE ORIGEN SUBSAHARIANO Y PROCEDENTE DE PAISES DONDE SE PRACTICAN MUTILACIONES SEGÚN COMUNIDAD AUTÓNOMA DE RESIDENCIA**

<b>2001</b>	<b>Población de origen subsahariano</b>	<b>Mujeres de origen subsahariano</b>	<b>% de mujeres de origen subsahariano</b>	<b>Población procedente de países donde se practica MGF</b>	<b>Mujeres procedentes de países donde se practica MGF</b>	<b>% de mujeres procedentes de países donde se practica MGF</b>
Andalucía	9022	1.427	15,82	8.762	1236	14,11
Aragón	3187	743	23,31	2.756	498	18,07
Asturias	291	93	31,96	213	33	15,49
Baleares	1146	194	16,93	1.027	94	9,15
Canarias	3888	1.094	28,14	3.571	896	25,09
Cantabria	223	55	24,66	187	24	12,83
Castilla-La Mancha	437	131	29,98	354	76	21,47
Castilla-León	1750	534	30,51	817	165	20,20
Cataluña	18142	4.723	26,03	17.545	4188	23,87
CEUTA	24	7	29,17	22	7	31,82
Com. Valenciana	2179	589	27,03	1.771	290	16,37
Extremadura	185	64	34,59	173	50	28,90
Galicia	885	232	26,21	657	104	15,83
La Rioja	372	68	18,28	319	31	9,72
Madrid	8031	4012	49,96	4348	1594	36,66
MELILLA	303	5	1,65	299	4	1,34
Murcia	697	84	12,05	650	58	8,92
Navarra	397	103	25,94	384	93	24,22
País Vasco	923	340	36,84	578	120	20,76
	16			6		
<b>TOTAL</b>	<b>51.855</b>	<b>14.498</b>	<b>27,96</b>	<b>44.439</b>	<b>9.567</b>	<b>21,53</b>

Fuente: elaboración propia a partir de datos del Observatorio Permanente de Migraciones. Ministerio del Interior, 2001

MAPA III.- DISTRIBUCIÓN DEL TOTAL DE POBLACIÓN PROCEDENTE DONDE SE PRACTICAN LAS MGFs



Fuente: elaboración propia a partir de datos del Observatorio Permanente de Migraciones. Ministerio del Interior, 2001

Tabla VIII.- POBLACIÓN PROCEDENTE DE PAISES DONDE SE PRACTICAN MGF SEGÚN PROVINCIA Y COMUNIDAD DE RESIDENCIA.

<b>ANDALUCÍA</b>	8.762	19,7	<b>CANTABRIA</b>	187	0,4	<b>CATALUÑA</b>	17.545	39,5	<b>MADRID</b>	4348	<b>9,8</b>
Almería	5.500	12,4	<b>CASTILLA - LA</b>	354	0,8	Barcelona	8.551	19,2	<b>MURCIA</b>	650	<b>1,5</b>
Cádiz	361	0,8	<b>MANCHA</b>	101	0,2	Girona	6477	14,6	<b>NAVARRA</b>	384	<b>0,9</b>
			Albacete								
Córdoba	106	0,2	Ciudad Real	28	0,1	Lleida	2034	4,6	<b>PAIS VASCO</b>	578	<b>1,3</b>
Granada	903	2,0	Cuenca	14	0,0	Tarragona	483	1,1	Álava	168	0,4
Huelva	209	0,5	Guadalajara	69	0,2	<b>COM. VALENCIANA</b>	1.771	4,0	Guipúzcoa	87	0,2
Jaén	87	0,2	Toledo	142	0,3	Alicante	690	1,6	Vizcaya	323	0,7
Málaga	1122	2,5	<b>CASTILLA Y LEÓN</b>	817	1,8	Castellón	223	0,5	<b>LA RIOJA</b>	319	<b>0,7</b>
Sevilla	474	1,1	Ávila	11	0,0	Valencia	858	1,9	<b>CEUTA</b>	22	<b>0,0</b>
<b>ARAGÓN</b>	2.756	6,2	Burgos	126	0,3	<b>EXTREMADURA</b>	173	0,4	<b>MELILLA</b>	299	<b>0,7</b>
Huesca	828	1,9	León	83	0,2	Badajoz	91	0,2	No consta	6	<b>0,0</b>
Teruel	47	0,1	Palencia	8	0,0	Cáceres	82	0,2			
Zaragoza	1881	4,2	Salamanca	279	0,6	<b>GALICIA</b>	657	1,5			
<b>ASTURIAS</b>	213	0,5	Segovia	10	0,0	A Coruña	175	0,4			
<b>BALEARES</b>	1.027	2,3	Soria	244	0,5	Lugo	20	0,0	<b>TOTAL</b>	44.433	<b>100</b>
<b>CANARIAS</b>	3.571	8,0	Valladolid	45	0,1	Ourense	41	0,1			
Las Palmas	2709	6,1	Zamora	11	0,0	Pontevedra	421	0,9			
Sta.Cruz de Tenerife	862	1,9									

Fuente: elaboración propia a partir de datos del Observatorio Permanente de Migraciones. Ministerio del Interior, 2001



---

---

RANKING DE POB DE PAISES DONDE SE PRACTICA MGF RESIDENTES EN ESPAÑA, 2001

---

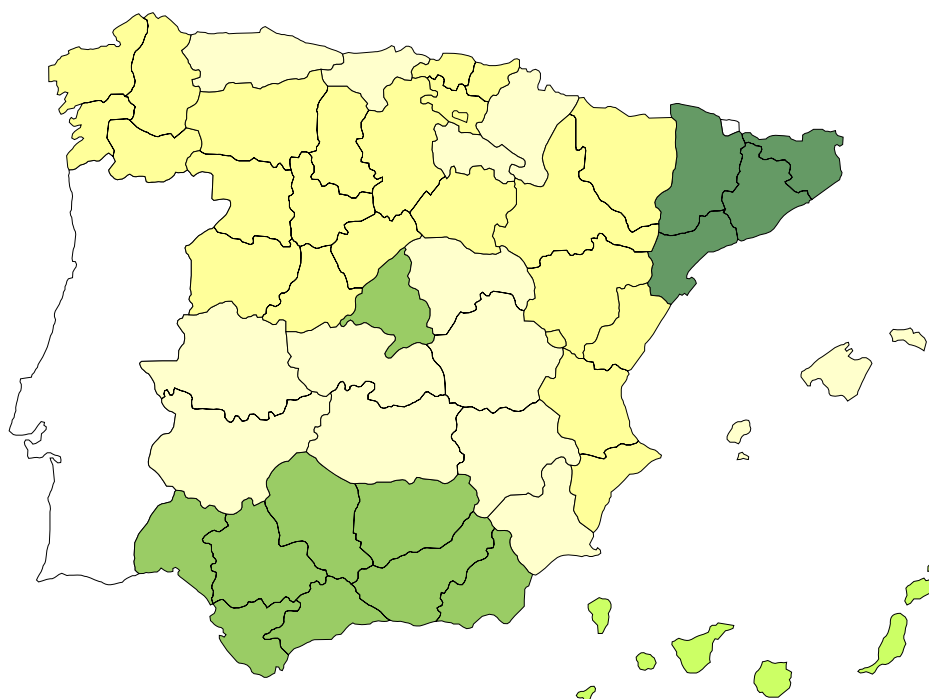
---

SENEGAL	11.553	CONGO BRAZZAVILL	225
GAMBIA	9.318	BURKINA FASO	183
NIGERIA	5.111	SUDAN	122
MAURITANIA	4.071	ETIOPIA	120
MALI	2.785	BENIN	79
GHANA	2.641	TOGO	76
GUINEA BISAU	1.982	SOMALIA	51
GUINEA REPUBLICA	1.802	TANZANIA	46
EGIPTO	1.138	NIGER	43
CAMERUN	843	CENTROAFRICA REI	20
R.D.CONGO	704	UGANDA	20
SIERRA LEONA	553	CHAD	14
LIBERIA	335	DJIBOUTI	5
COSTA DE MARFIL	326	ERITREA	3
KENIA	278		

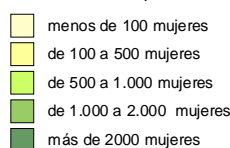
---

Fuente: elaboración propia a partir de datos del Observatorio Permanente de Migraciones. Ministerio del Interior, 2001

## MAPA IV.- DISTRIBUCIÓN DE MUJERES RESIDENTES EN ESPAÑA POR CCAA DE PAISES DONDE SE PRACTICA MGF



Mujeres residentes procedentes de países donde se practica MGF  
España, comunidades autónomas, 2001



Fuente: elaboración propia a partir de datos del Observatorio Permanente de Migraciones. Ministerio del Interior, 2001

## DISTRIBUCIÓN DE MUJERES RESIDENTES EN ESPAÑA POR CCAA DE NACIONALIDADES DONDE SE PRACTICA MGF

	total	%		total	%		total	%		total	%
<b>ANDALUCÍA</b>	<b>1236</b>	<b>12,9</b>	<b>CANTABRIA</b>	<b>24</b>	<b>0,3</b>	<b>CATALUÑA</b>	<b>4188</b>	<b>43,8</b>	<b>MADRID</b>	<b>1594</b>	<b>16,7</b>
Almería	484	5,1	<b>CASTILLA-LA MANCHA</b>	<b>76</b>	<b>0,8</b>	Barcelona	1832	19,1	<b>MURCIA</b>	<b>58</b>	<b>0,6</b>
Cádiz	128	1,3	Albacete	13	0,1	Girona	1926	20,1	<b>NAVARRA</b>	<b>93</b>	<b>1,0</b>
Córdoba	28	0,3	Ciudad real	3	0,0	Lleida	371	3,9	<b>PAÍS VASCO</b>	<b>120</b>	<b>1,3</b>
Granada	151	1,6	Cuenca	4	0,0	Tarragona	59	0,6	Álava	32	0,3
Huelva	24	0,3	Guadalajara	29	0,3	<b>COM. VALENCIANA</b>	<b>290</b>	<b>3,0</b>	Guipúzcoa	27	0,3
Jaén	14	0,1	Toledo	27	0,3	Alicante	97	1,0	Vizcaya	61	0,6
Málaga	254	2,7	<b>CASTILLA-LEÓN</b>	<b>165</b>	<b>1,7</b>	Castellón	33	0,3	<b>LA RIOJA</b>	<b>31</b>	<b>0,3</b>
Sevilla	153	1,6	Ávila	1	0,0	Valencia	160	1,7	<b>CEUTA</b>	<b>7</b>	<b>0,1</b>
<b>ARAGÓN</b>	<b>498</b>	<b>5,2</b>	Burgos	23	0,2	<b>EXTREMADURA</b>	<b>50</b>	<b>0,5</b>	<b>MELILLA</b>	<b>4</b>	<b>0,0</b>
Huesca	134	1,4	León	26	0,3	Badajoz	31	0,3	<b>No consta</b>	<b>6</b>	<b>0,1</b>
Teruel	13	0,1	Palencia	1	0,0	Cáceres	19	0,2			
Zaragoza	351	3,7	Salamanca	61	0,6	<b>GALICIA</b>	<b>104</b>	<b>1,1</b>	<b>TOTAL</b>	<b>9567</b>	<b>100</b>
<b>ASTURIAS</b>	<b>33</b>	<b>0,3</b>	Segovia	1	0,0	A Coruña	37	0,4			
<b>BALEARES</b>	<b>94</b>	<b>1,0</b>	Soria	40	0,4	Lugo	8	0,1			
<b>CANARIAS</b>	<b>896</b>	<b>9,4</b>	Valladolid	9	0,1	Ourense	7	0,1			
Las Palmas	744	7,8	Zamora	3	0,0	Pontevedra	52	0,5			
Sta Cruz de Tene	152	1,6									

Fuente: elaboración propia a partir de datos del Observatorio Permanente de Migraciones. Ministerio del Interior, 2001

RANKING DE PAISES CON POBLACIÓN FEMENINA PROCEDENTE DE PAÍSES DONDE SE PRACTICA MGF POR NACIONALIDAD

GAMBIA	2914	30,5	R.D.CONGO	205	2,1	TOGO	14	0,1
SENEGAL	1964	20,5	MALI	199	2,1	NIGER	12	0,1
NIGERIA	1564	16,3	SIERRA LEONA	128	1,3	GABON	11	0,1
MAURITANIA	580	6,1	COSTA DE MARFIL	79	0,8	SOMALIA	11	0,1
GHANA	376	3,9	LIBERIA	72	0,8	UGANDA	9	0,1
CAMERUN	316	3,3	ETIOPIA	63	0,7	CENTROAFRICA REPI	6	0,1
GUINEA BISAU	259	2,7	CONGO BRAZZAVILL	49	0,5	CHAD	2	0,0
EGIPTO	236	2,5	SUDAN	27	0,3	DJIBOUTI	1	0,0
GUINEA REP.	227	2,4	BURKINA FASO	18	0,2	ERITREA	1	0,0
KENIA	209	2,2	BENIN	15	0,2	<b>TOTAL</b>	<b>9567</b>	<b>100</b>

Fuente: elaboración propia a partir de datos del Observatorio Permanente de Migraciones. Ministerio del Interior, 2001

RESUMEN DE RESIDENTES SEGÚN NACIONALIDAD (SUBSAHARIANOS Y PROCEDENTES DE MGF)

COMUNITATS 2001	TOTAL /SUBSAHARIANS	DONES /SUBSAHARIANES	TOTAL/MGF	DONES/MGF	masculinitat MGF
<b>TOTAL</b>	<b>51.855</b>	<b>14.506</b>	<b>44.433</b>	<b>9.567</b>	<b>21,5</b>
Cataluña	18142	4.723	17.545	4188	23,9
Andalucía	9022	1.427	8.762	1236	14,1
Madrid	8031	4012	4348	1594	36,7
Canarias	3888	1.094	3.571	896	25,1
Aragón	3187	743	2.756	498	18,1
Com. Valencian:	2179	589	1.771	290	16,4
Castilla-León	1750	534	817	165	20,2
Baleares	1146	194	1.027	94	9,2
País Vasco	923	340	578	120	20,8
Galicia	885	232	657	104	15,8
Murcia	697	84	650	58	8,9
Castilla-La Manc	437	131	354	76	21,5
Navarra	397	103	384	93	24,2
La Rioja	372	68	319	31	9,7
Melilla	303	5	299	4	1,3
Asturias	291	93	213	33	15,5
Cantabria	223	55	187	24	12,8
Extremadura	185	64	173	50	28,9
Ceuta	24	7	22	7	31,8

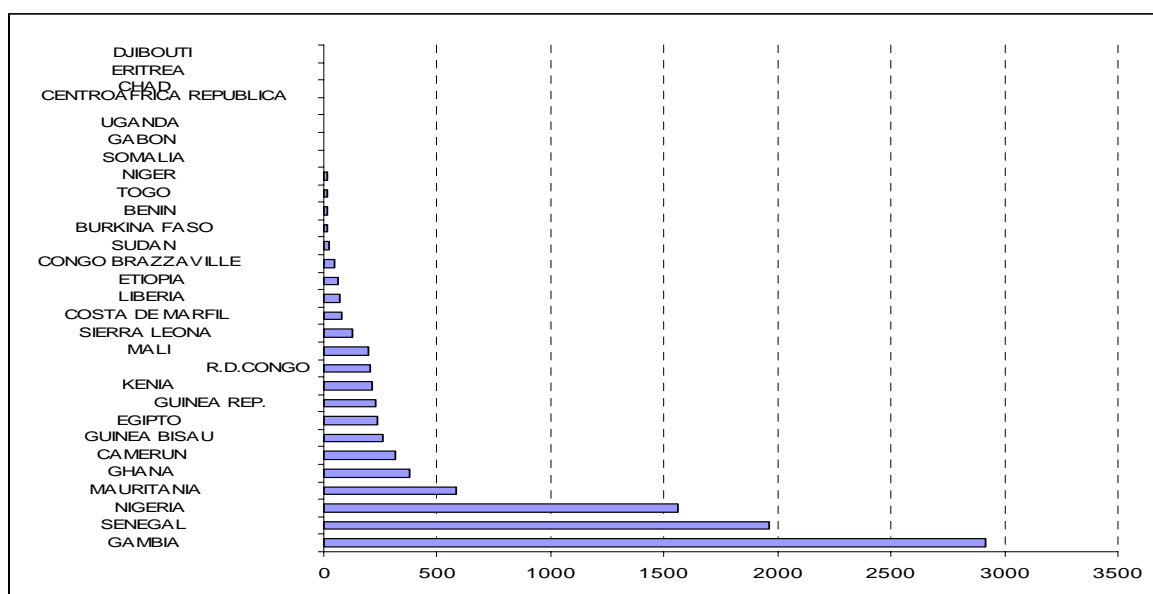
Fuente: elaboración propia a partir de datos del Observatorio Permanente de Migraciones. Ministerio del Interior, 2001

## ANÁLISIS DE LA POBLACIÓN PROCEDENTE DE PAISES DONDE SE PRACTICA LA MGF POR CCAA

Más del 50% de la población de nacionalidades MGF se concentran en Cataluña y Andalucía (total asciende a 59.2%).

Las cinco primeras CCAA receptoras concentran el total de 83.2% del total de población procedente de estos países y el 88% del total de mujeres en riesgo de MGF y corresponden a Cataluña, Andalucía, Madrid, Las Canarias y Aragón. Estas comunidades se caracterizan por tener un sector primario, o industrial o de la construcción considerablemente elevado, que requieren de un contingente importante de mano de obra. Por otro lado hay que tener en cuenta la proximidad geográfica respecto a África, que es de 14 kilómetros en el estrecho de Gibraltar. Asimismo se concentran en dos de las comunidades donde están las grandes capitales: Barcelona y Madrid.

### Ranking de mujeres procedentes de países donde se practica la MGF en España



Fuente: elaboración propia a partir de datos del Observatorio Permanente de Migraciones. Ministerio del Interior, 2001

Respecto a la estructura por edades, en todas las comunidades destaca el grupo de 25 a 44 años, aunque cabe señalar que para el presente informe la población de 0 a 15 años de las comunidades de Aragón y Cataluña es la que os interesa.

**Estructura por edades (total de población) en porcentajes según Comunidad Autónoma,**

## ANDALUCIA

Andalucía es la segunda CCAA que tiene un mayor porcentaje de población procedente de países donde se practica la MGF: 19,70%, con un total de 8.762 residentes de las cuales 1.236 son mujeres, que representan 14.10 mujeres por cien hombres y en relación con el total de España representan el 12,9%

Geográficamente se concentran en Almería (484 mujeres) y Málaga (254 mujeres) seguido de Sevilla , Granada y Cádiz con más de 100 mujeres.

Andalucía es una de las Comunidades donde se concentra un número importante de población senegalesa y nigeriana junto con Cataluña, dos de la principales nacionalidades presentes en España. En la tabla siguiente se observan las principales nacionalidades que representan un 80,26% del total de las 25 nacionalidades estudiadas.

**Principales nacionalidades de población procedente de países con practica MGF en Andalucía.**

	<u>Total</u>	<u>%</u>
<b><u>Andalucía</u></b>	<b><u>1236</u></b>	<b><u>80,26</u></b>
<b><u>Senegal</u></b>	<b><u>376</u></b>	<b><u>30,42</u></b>
<b><u>Nigeria</u></b>	<b><u>283</u></b>	<b><u>22,90</u></b>
<b><u>Guinea Bissau</u></b>	<b><u>146</u></b>	<b><u>11,81</u></b>
<b><u>Kenia</u></b>	<b><u>101</u></b>	<b><u>8,17</u></b>
<b><u>Ghana</u></b>	<b><u>86</u></b>	<b><u>6,96</u></b>

Fuente: elaboración propia a partir de datos del Observatorio Permanente de Migraciones. Ministerio del Interior, 2001

**Estructura de la población de 0 a 15 años según provincia de residencia, Andalucía 2001**

Edad	Almería	Cádiz	Córdoba	Granada	Huelva	Jaén	Málaga	Sevilla	TOTAL
0 A 2	62	13	1	2	4	0	9	5	96
3 A 5	53	9	4	5	6	3	8	11	99
5 A 15	165	28	11	28	11	3	27	20	293
0-15	280	50	16	35	21	6	44	36	488

Fuente: elaboración propia a partir de datos del Observatorio Permanente de Migraciones. Ministerio del Interior, 2001

## ARAGÓN

Aragón es la quinta CCAA que tiene un mayor porcentaje de población procedente de países donde se practica la MGF (6.20%) con un total de 2.756 residentes y 498 mujeres que representan 18.1 mujeres por cien hombres.

Estas mujeres representan el 5,20 del total de mujeres procedentes de estos países y dentro de la Comunidad residen básicamente en Zaragoza, 351 mujeres y Huesca, 134 mujeres siendo Teruel la que menos presencia tiene , con 13 mujeres.

En la siguiente tabla se reflejan las principales 5 nacionalidades que suponen el 82,53% del total de mujeres procedentes de países donde practican la MGF en Aragón.



### Principales nacionalidades de población procedente de países MGF en Aragón.

	<b>Total</b>	<b>%</b>
<b>Aragón</b>	<b>498</b>	<b>82,53</b>
<b>Gambia</b>	224	44,98
<b>Senegal</b>	68	13,65
<b>Ghana</b>	58	11,65
<b>Nigeria</b>	39	7,83
<b>Guinea Bissau</b>	22	4,42

Fuente: elaboración propia a partir de datos del Observatorio Permanente de Migraciones. Ministerio del Interior, 2001

### Estructura de la población de 0 a 15 años según provincia de residencia, Aragón

<b>Edad</b>	<b>Huesca</b>	<b>Teruel</b>	<b>Zaragoza</b>	<b>Total</b>	<b>%</b>
0 A 2	44	3	109	156	<b>5,66</b>
3 A 5	32	3	106	141	<b>5,12</b>
5 A 15	39	4	79	122	<b>4,43</b>
<b>Total</b>	<b>115</b>	<b>10</b>	<b>294</b>	<b>419</b>	<b>15</b>

Fuente: elaboración propia a partir de datos del Observatorio Permanente de Migraciones. Ministerio del Interior, 2001

## CANARIAS

En la Comunidad de Las Canarias residen 3.571 personas procedentes de países donde se practican MGF, 896 de las cuales son mujeres, lo que supone una relación de 25.1 mujeres por cada 100 hombres. El total de mujeres representan el 9.4% del total de mujeres del grupo de estudio respecto a España, concentrándose en la provincia de Las Palmas de Gran Canarias principalmente (744 mujeres).

Las 5 principales nacionalidades representan el 89.8% de las presentes en Canarias, destacando Senegal y Mauritania, que se reflejan en la siguiente tabla:

### Principales nacionalidades (MGF) en Canarias

	total	%
<b>Canarias</b>	<b>896</b>	
<b>Senegal</b>	408	45,5
<b>Mauritania</b>	273	30,5
<b>Ghana</b>	49	5,5
<b>Nigeria</b>	38	4,2
<b>Guinea Bissau</b>	37	4,1
<b>Total</b>		<b>89,8</b>

Fuente: elaboración propia a partir de datos del Observatorio Permanente de Migraciones. Ministerio del Interior, 2001

### Estructura de la población de 0 a 15 años según provincia de residencia, Canarias

2001

Edad	palmas	tenerife	Total	Canarias
0 A 2	83	9	92	2,57
3 A 5	92	8	100	2,80
5 A 15	182	29	211	5,90
0-15	357	46	403	11,27272727

Fuente: elaboración propia a partir de datos del Observatorio Permanente de Migraciones. Ministerio del Interior, 2001

## MADRID

En la Comunidad de Madrid residen 4.348 personas procedentes de países con práctica MGF, siendo 1.594 mujeres, manteniendo la relación de masculinidad más alta de todas las comunidades estudiadas (36.7%). Estas mujeres representan el 16.7% del total de mujeres en España.

Las principales nacionalidades presentes se reflejan en la tabla siguiente, donde Nigeria ya representa más del 50% del total.

### Principales nacionalidades (MGF) en Madrid

		%
<b>Madrid</b>	<b>1594</b>	
<b>Nigeria</b>	814	51,07
<b>Camerún</b>	116	7,28
<b>Senegal</b>	100	6,27
<b>R.D. Congo</b>	97	6,09
<b>Egipto</b>	72	4,52
<b>total</b>		<b>75,22</b>

Fuente: elaboración propia a partir de datos del Observatorio Permanente de Migraciones. Ministerio del Interior, 2001

### Estructura por edades (0 a 15), Madrid

Edad	Total	%
0 A 2	193	4,44
3 A 5	107	2,46
5 A 15	177	4,07
<b>0 a 15</b>	<b>477</b>	<b>10,97</b>

Fuente: elaboración propia a partir de datos del Observatorio Permanente de Migraciones. Ministerio del Interior, 2001

## CATALUÑA

La comunidad de Cataluña es la que más población procedente de países donde se practican las MGF recibe tradicionalmente, residiendo un total de 17.545 personas, de las cuales 4.188 son mujeres. Estas representan el 43.8% del total de España, lo que justifica un análisis más pormenorizado de esta Comunidad en particular en el siguiente apartado. La relación de masculinidad es de 23.9%, por detrás de Madrid y Canarias, por lo que es de esperar que este colectivo aumente en los próximos años.

La provincia de Girona concentra a la mayoría de población de mujeres (1.926 mujeres), seguida de Barcelona, que con el 19.1% suma un total de 1.832 mujeres residentes. En Lleida y Tarragona los contingentes son inferiores, sumando entre las dos provincias el 4.5% del total de mujeres en España.

Las cinco principales nacionalidades residentes recogen el 88.23% de las mujeres, siendo destacable Gambia que principalmente reside en Cataluña respecto al resto de España.

### Principales nacionalidades (MGF) en Cataluña

	Total	%
<b>Catalunya</b>	<b>4188</b>	
<b>Gambia</b>	2596	61,99
<b>Senegal</b>	672	16,05
<b>Nigeria</b>	148	3,53
<b>Mauritania</b>	147	3,51
<b>Malí</b>	132	3,15
<b>Total</b>		<b>88,23</b>

Fuente: elaboración propia a partir de datos del Observatorio Permanente de Migraciones. Ministerio del Interior, 2001

### Estructura por edades (0 a 15), Cataluña

Edad	Barcelona	Girona	Lleida	Tarragona	Total	%
0 A 2	283	603	66	8	960	5,47
3 A 5	401	707	90	4	1202	6,85
5 A 15	608	869	114	21	1612	9,19
de 0 a 15	1292	2179	270	33	3774	21,51

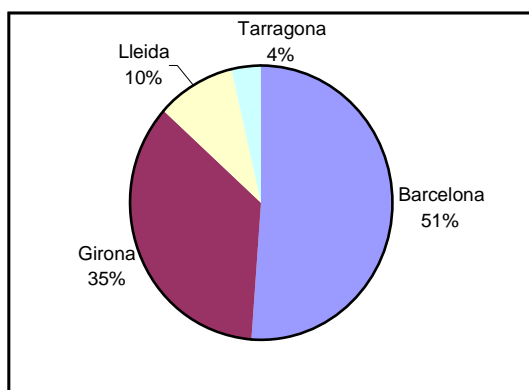
Fuente: elaboración propia a partir de datos del Observatorio Permanente de Migraciones. Ministerio del Interior, 2001

## DISTRIBUCIÓN DE LA POBLACIÓN PROCEDENTE DE PAÍSES DONDE SE PRACTICA MGF EN CATALUÑA.

Los datos facilitados a nivel de municipio por sexo y edad nos permite un análisis más detallado de la comunidad autónoma donde, con mayor diferencia, reside tanto el total de población de nacionalidades subsaharianas (34.9%) como la gran mayoría de población procedente de países donde se practican las mutilaciones femeninas. Dentro del total de mujeres que proceden de estos países, la mayoría residen en Cataluña, por lo que poder determinar a nivel municipal dónde se concentran estas mujeres, objeto de nuestro estudio, nos facilitará identificar el grupo en riesgo.

Dentro de la comunidad autónoma (gráfico XX), la provincia de Barcelona es la que concentra a la mayoría de la población (51.82% del total), seguida de la provincia de Girona (36,03%). Las provincias de Lleida y Tarragona tienen menor contingente.

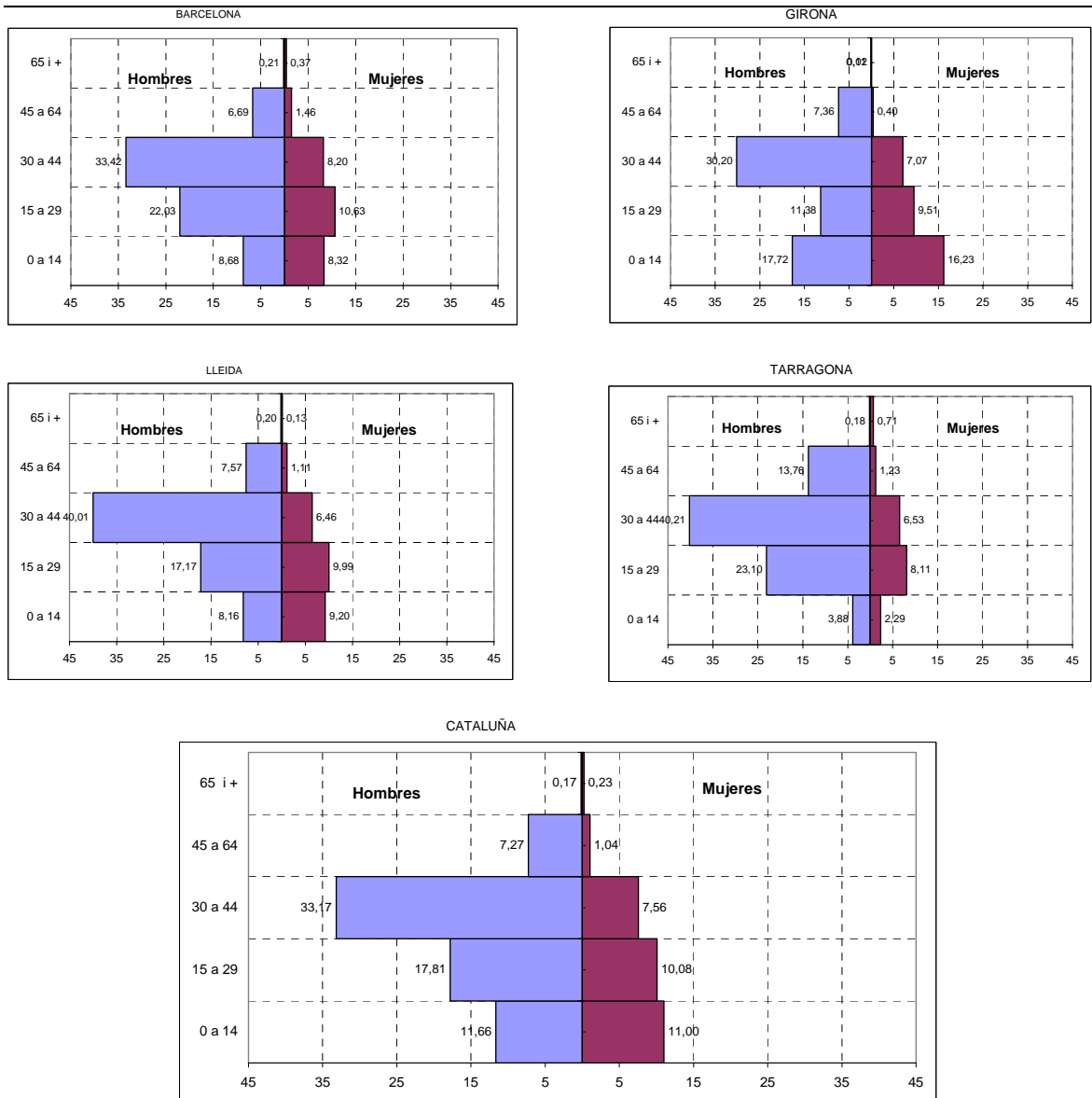
Gráfico XX. POBLACIÓN RESIDENTE EN CATALUÑA PROCEDENTE DE PAISES DONDE SE PRACTICA MGF SEGÚN PROVINCIA DE RESIDENCIA.



	Total	%
Barcelona	7.930	51,05
Girona	5.514	35,50
Lleida	1522	9,80
Tarragona	567	3,65
<b>TOTAL</b>	<b>15.533</b>	<b>100</b>

Fuente: elaboración propia a partir de datos facilitados por el Institut d'Estadística de Catalunya para el año 2000

## Pirámides de la población de nacionalidades donde se practica MGF por provincias. AGREGAR LA TABLA CON LOS DATOS



Funete: elaboración propia a partir de datos del Observatorio Permanente de la Inmigración, Ministerio del Interior, 2001

de la lectura de las pirámides de población de países donde practican la MGF se destacan las ideas siguientes:

- Hay un mayor número de hombres que de mujeres en todos los grupos de edad.
- El grupo de edad que concentra un mayor porcentaje de población es el de 30 a 44 años, particularmente en el caso de los hombres.
- Las personas mayores de 65 años de edad son prácticamente inexistentes, hecho que indica que se está estudiando un contingente de población de migración bastante reciente.

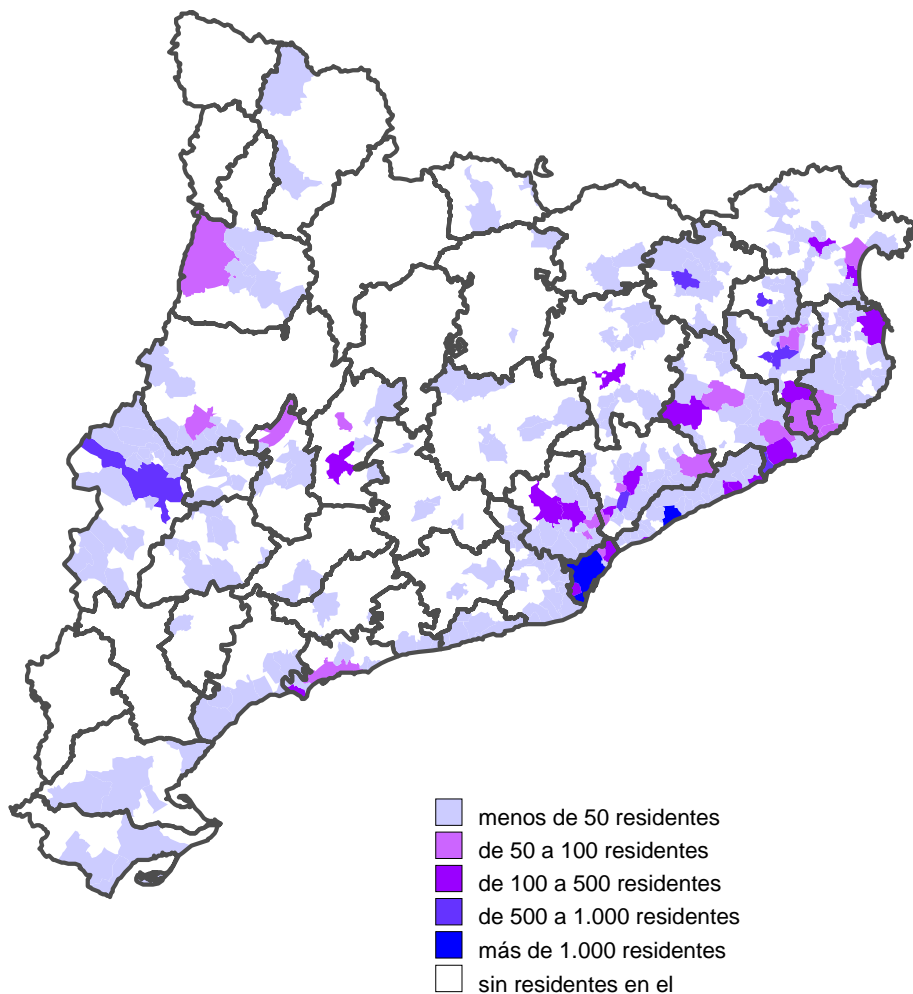
Al comparar las pirámides por provincias se observan algunas diferencias destacables:

- En la provincia de Girona es donde existe un mayor porcentaje de población joven, el 16,23% son mujeres frente al 9,20% de Lleida, el 8,32% de Barcelona. Esta diferencia se puede explicar por la reagrupación familiar y por el hecho de que mayoritariamente procedan de países donde la tasa de fecundidad es más elevada.
- La provincia de Barcelona es la que porcentualmente concentra un mayor número de mujeres en el resto de grupos de edad y se podría explicar por tener esta provincia una mayor historia como receptora de migraciones subsaharianas.
- Las provincias de Lleida y de Tarragona son las que concentran un mayor porcentaje de población de edades comprendidas entre los 15 y los 44 años de edad, que se corresponden con los grupos de edades de población activa (son requeridos para trabajar en el campo en la construcción principalmente).

En el mapa adjunto constan todos los municipios donde reside el total de población procedente de países donde se practican las MGF, aunque en la tabla adjunta se hacen constar los municipios con más de 50 residentes en el año 2000. Para el total de municipios, en el 66.21% no hay ningún residente censado (625 municipios), mientras que en la mayoría de municipios, el 28.81% residen menos de 50 personas, en el 2.01 % entre 50 y 100 personas, en el 0.74% de 500 a 1.000 personas y en el 0.21% más de 1.000 personas. Son por lo tanto pocos municipios donde residen contingentes más importantes: Barcelona y Mataró con más de 1.000 residentes en la provincia de Barcelona, Banyoles y Blanes donde residen más de 700 respectivamente en la provincia de Girona y en la misma ciudad de Lleida, donde residen más de 500 personas. En el mapa podemos observar cómo la población se concentra tanto en las provincias de Barcelona y Girona, y en ellas en los municipios más cercanos a la costa. Los otros contingentes importantes que se sitúan en el interior se hallan más concentrados.



MAPA XX.- TOTAL DE POBLACIÓN PROCEDENTE DE PAISES DONDE SE PRACTICA MGF EN CATALUÑA POR MUNICIPIO.

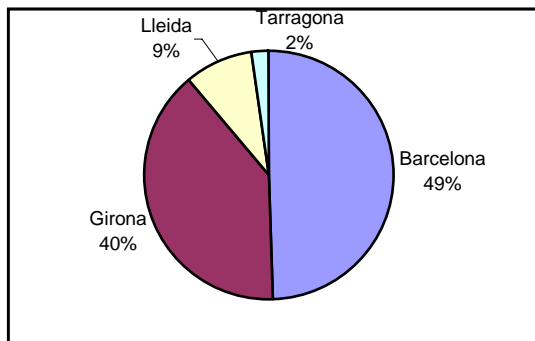


BARCELONA		% sobre total de pob. MGF	GIRONA		% sobre total de pob. MGF	LLEIDA		% sobre total de pob. MGF
Barcelona	1669	10,91	Banyoles	816	5,33	Agramunt	67	0,44
Mataro	1296	8,47	Blanes	716	4,68	Balaguer	75	0,49
Granollers	720	4,70	Salt	704	4,60	Cervera	159	1,04
l'Hospitalet de Llob	491	3,21	Olot	675	4,41	Guissona	71	0,46
Premia de Mar	377	2,46	Girona	550	3,59	Lleida	556	3,63
Pineda de Mar	373	2,44	Lloret de Mar	194	1,27	Tremp	84	0,55
Vic	299	1,95	Figueres	173	1,13			
Sabadell	223	1,46	Cassa de la Selva	151	0,99			
Calella	214	1,40	Arbucies	117	0,76	<b>TARRAGONA</b>		
Malgrat de Mar	154	1,01	Sant Pere Pescador	106	0,69	Tarragona	87	0,57
Terrassa	147	0,96	Torroella de Montgrí	103	0,67	Salou	353	2,31
les Franqueses del V	130	0,85	Santa Coloma de Fa	95	0,62			
Parets del Valles	101	0,66	Celra	88	0,58			
Badalona	100	0,65	Llagostera	68	0,44			
Canovelles	94	0,61	Bordils	67	0,44			
Mollet del Valles	89	0,58	Sant Feliu de Guixol	59	0,39			
Sant Celoni	79	0,52	Castello d'Empuries	56	0,37			
Santa Perpetua de M	66	0,43	Vidreres	53	0,35			
Ripollet	56	0,37	Santa Cristina d'Aro	51	0,33			
Santa Coloma de Gr:	52	0,34						

Fuente: elaboración propia a partir de datos facilitados por el Institut d'Estadística de Catalunya para el año 2000

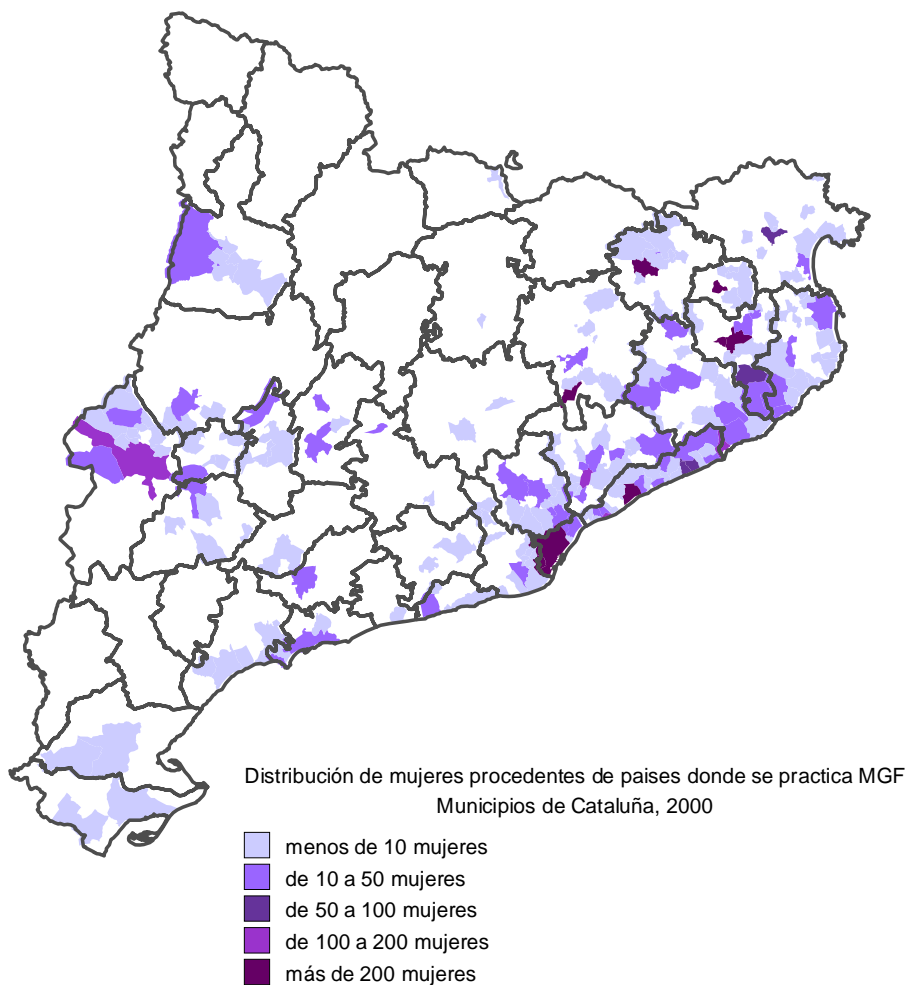
## MUJERES PROCEDENTES DE PAISES DONDE SE PRACTICA MGF POR PROVINCIAS EN CATALUÑA

Las mujeres objeto de nuestro estudio se concentran en las provincias de Barcelona y Girona principalmente. Dentro de estas provincias, los municipios de Barcelona y Mataró tienen más de 300 mujeres, Balanya y l'Hospitalet de Llobregat más de 200, mientras que en la provincia de Girona, la ciudad de Banyoles tiene más de 300 habitantes, y Salt, Olot y Girona capital más de 200. También es destacable la ciudad de Lleida con 137 mujeres por ser donde se concentran dentro de esta provincia de interior.



	Total	%
Barcelona	2.303	49,39
Girona	1.842	39,50
Lleida	411	8,81
Tarragona	107	2,29
<b>TOTAL</b>	<b>4.663</b>	<b>100</b>

MAPA .- MUJERES RESIDENTES PROCEDENTES DE PAISES DONDE SE PRACTICA MUTILACIÓN GENITAL FEMENINA (MGF)



BARCELONA		GIRONA		LLEIDA		TARRAGONA	
Mataro	345	Banyoles	338	Lleida	137	Salou	45
Barcelona	309	Salt	262	Cervera	48	Tarragona	26
Balenyà	293	Olot	252	Tremp	28		
l'Hospitalet de Llob	225	Girona	227	Guissona	23		
Granollers	167	Blanes	161	Alguaire	22		
Premia de Mar	104	Cassa de la Selva	59				
Pineda de Mar	98	Figueras	55				
Caella	63	Lloret de Mar	47				
Sabadell	46	Arbucies	38				
les Franqueses del V	41	Celra	37				
Vic	41	Sant Feliu de Guixol	24				
Badalona	37	Torroella de Montgrí	24				
Malgrat de Mar	36	Llagostera	23				
Sant Celoni	27	Santa Coloma de Farol	23				
Terrassa	25	Bordils	22				
Canovelles	24	la Bisbal d'Emporda	21				
Sant Boi de Llobrega	23						

Fuente: elaboración propia a partir de datos facilitados por el Institut d'Estadística de Catalunya para el año 2000

## ANÁLISIS POR PROVINCIAS

### BARCELONA

En la provincia de Barcelona se concentra un total de 7.930 personas procedentes de países donde se practica la MGF, entre este contingente las mujeres, con 2.303, representan el 29,04% del total.

Hay un claro predominio de mujeres procedentes de 3 países en concreto, Gambia, Guinea y Senegal y estas representan el 74,7% del total de mujeres de nacionalidades de países donde tradicionalmente

BARCELONA		%			%
gambia	789	35,3	sudan	15	0,7
guinea	543	24,3	costa marfil	10	0,4
senegal	331	14,8	liberia	10	0,4
nigeria	140	6,3	tanzania	9	0,4
camerún	103	4,6	uganda	9	0,4
ghana	77	3,4	benín	3	0,1
malí	66	3,0	rep. Centrafrican	3	0,1
egipto	41	1,8	togo	3	0,1
guinea bissau	29	1,3	burkina fasso	2	0,1
congo	25	1,1	somalia	2	0,1
sierra leone	25	1,1	chad	1	0,0
kenya	24	1,1	etiopia	1	0,0
mauritania	22	1,0	niger	1	0,0
congo rep.	19	0,9	<b>TOTAL</b>	<b>2234</b>	

La mayoría de estas mujeres se concentran en muy pocos municipios, más del 50% del total:

Municipio	Total
Mataró	1.203
Barcelona	1.199
Granollers	635
Badalona	480
Premià de Mar	373
Pineda de Mar	322
Vic	297
Total	<b>4.509</b>

Estos municipios son

GAMBIA

Granollers				Mataró				Premià				Pineda			
Edad	Hombres	Mujeres	Total	Edad	Hombres	Mujeres	Total	Edad	Hombres	Mujeres	Total	Edad	Hombres	Mujeres	Total
0 a 14	42	20	62	0 a 14	122	88	210	0 a 14	31	25	56	0 a 14	45	41	86
15 a 29	32	24	56	15 a 29	63	54	117	15 a 29	22	25	47	15 a 29	35	17	52
30 a 44	81	12	93	30 a 44	164	65	229	30 a 44	57	12	69	30 a 44	109	25	134
45 a 64	17	0	17	45 a 64	60	1	61	45 a 64	18	2	20	45 a 64	37	6	43
65 i +	0	0	0	65 i +	1	0	1	65 i +	0	0	0	65 i +	0	0	0
total	172	56	228	total	410	208	618	total	128	64	192	total	226	89	315

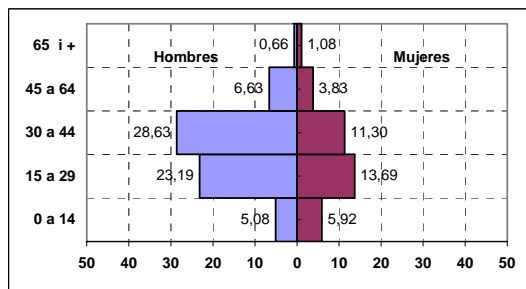
GUINEA

Barcelona				Granollers				Mataró				Hospitalet			
Edad	Hombres	Mujeres	Total	Edad	Hombres	Mujeres	Total	Edad	Hombres	Mujeres	Total	Edad	Hombres	Mujeres	Total
0 a 14	53	51	104	0 a 14	8	8	16	0 a 14	4	10	14	0 a 14	23	30	53
15 a 29	98	73	171	15 a 29	25	5	30	15 a 29	10	3	13	15 a 29	26	60	86
30 a 44	88	12	100	30 a 44	40	0	40	30 a 44	59	1	60	30 a 44	40	49	89
45 a 64	33	6	39	45 a 64	1	0	1	45 a 64	7	0	7	45 a 64	4	16	20
65 i +	15	0	15	65 i +	0	0	0	65 i +	0	0	0	65 i +	1	3	4
total	287	142	429	total	74	13	87	total	80	14	94	total	94	158	252

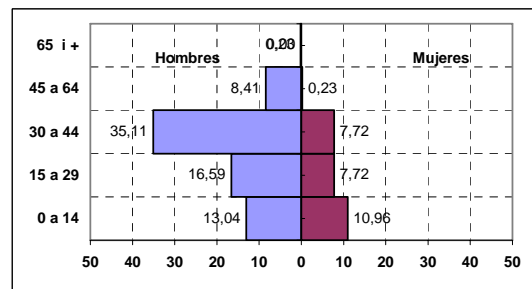
SENEGAL

Barcelona				Granollers				Mataró				Terrassa			
Edad	Hombres	Mujeres	Total	Edad	Hombres	Mujeres	Total	Edad	Hombres	Mujeres	Total	Edad	Hombres	Mujeres	Total
0 a 14	11	10	21	0 a 14	33	29	62	0 a 14	27	21	48	0 a 14	1	1	2
15 a 29	21	12	33	15 a 29	32	53	85	15 a 29	67	21	88	15 a 29	31	4	35
30 a 44	95	16	111	30 a 44	79	10	89	30 a 44	117	17	134	30 a 44	47	6	53
45 a 64	30	4	34	45 a 64	9	1	10	45 a 64	24	1	25	45 a 64	11	0	11
65 i +	0	0	0	65 i +	0	0	0	65 i +	0	0	0	65 i +	0	0	0
total	157	42	199	total	153	93	246	total	235	60	295	total	90	11	101

Barcelona



Mataró



## GIRONA

La provincia de Girona es la segunda en el ranking de mujeres procedentes de países donde practican la MGF llegando a un total de 1.842 . En este caso más de la mitad de éstas proceden de Gambia, el 81,2% como se puede apreciar en la tabla ^^.

GIRONA		%			%
gambia	1496	81,2	somalia	3	0,2
senegal	190	10,3	congo	2	0,1
malí	54	2,9	congo rep	2	0,1
mauritania	40	2,2	ghana	2	0,1
nigeria	14	0,8	costa marfil	1	0,1
guinea	12	0,7	eritrea	1	0,1
camerun	7	0,4	guinea bissau	1	0,1
liberia	4	0,2	níger	1	0,1
burkina fasso	3	0,2	sierra leona	1	0,1
egipto	3	0,2	sudan	1	0,1
kenya	3	0,2	uganda	1	0,1
<b>TOTAL</b>				<b>1842</b>	

Más del 80% del total de población subsahariana se concentra en unos pocos municipios, siendo especialmente significativo el caso de Banyoles, Blanes, Salt, Olot y Girona, por ser éstas unas ciudades que no llegan a 80.000 habitantes.

Municipio	Total
Banyoles	820
Blanes	707
Salt	695
Olot	675
Girona	548
Lloret de Mar	194
Cassà de la Selva	183
Figueres	154
Arbucies	117
St. Pere Pescador	106
Torroella de M	104

GAMBIA

Banyoles				Girona				Olot				Salt			
Edad	Hombres	Mujeres	Total	Edad	Hombres	Mujeres	Total	Edad	Hombres	Mujeres	Total	Edad	Hombres	Mujeres	Total
0 a 14	187	167	354	0 a 14	109	109	218	0 a 14	129	118	247	0 a 14	143	114	257
15 a 29	22	58	80	15 a 29	18	42	60	15 a 29	23	63	86	15 a 29	52	66	118
30 a 44	120	60	180	30 a 44	98	41	139	30 a 44	143	42	185	30 a 44	152	45	197
45 a 64	47	1	48	45 a 64	36	3	39	45 a 64	43	2	45	45 a 64	31	1	32
65 i +	0	0	0	65 i +	0	0	0	65 i +	0	0	0	65 i +	1	0	1
total	376	286	662	total	261	195	456	total	338	225	563	total	379	226	605

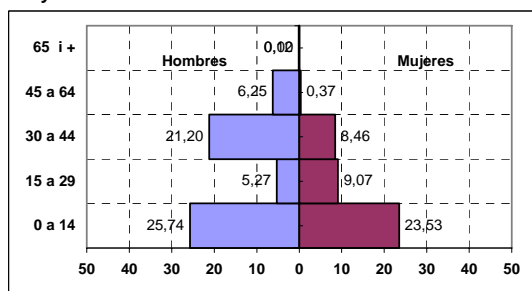
SENEGAL

Arbucies				Banyoles				Blanes				Figueres			
Edad	Hombres	Mujeres	Total	Edad	Hombres	Mujeres	Total	Edad	Hombres	Mujeres	Total	Edad	Hombres	Mujeres	Total
0 a 14	9	14	23	0 a 14	8	12	20	0 a 14	4	6	10	0 a 14	13	12	25
15 a 29	8	9	17	15 a 29	7	7	14	15 a 29	14	2	16	15 a 29	8	17	25
30 a 44	18	9	27	30 a 44	12	4	16	30 a 44	31	3	34	30 a 44	23	5	28
45 a 64	5	0	5	45 a 64	1	1	2	45 a 64	6	0	6	45 a 64	5	1	6
65 i +	0	0	0	65 i +	1	0	1	65 i +	0	0	0	65 i +	0	1	1
total	40	32	72	total	29	24	53	total	55	11	66	total	49	36	85

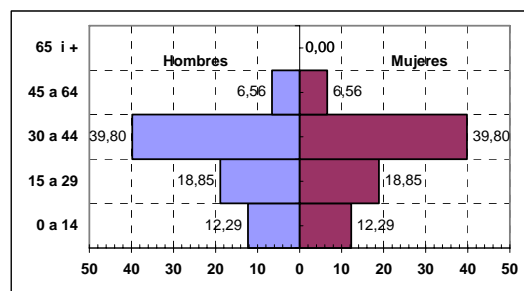
MALI

Banyoles				Blanes				C				Cassa				Girona			
Edad	Hombres	Mujeres	Total	Edad	Hombres	Mujeres	Total	Edad	Hombres	Mujeres	Total	Edad	Hombres	Mujeres	Total	Edad	Hombres	Mujeres	Total
0 a 14	4	4	8	0 a 14	4	4	8	0 a 14	1	1	2	0 a 14	4	5	9	0 a 14	4	5	9
15 a 29	2	3	5	15 a 29	15	2	17	15 a 29	7	2	9	15 a 29	7	1	8	15 a 29	4	1	5
30 a 44	9	1	10	30 a 44	18	2	20	30 a 44	9	0	9	30 a 44	9	0	9	30 a 44	5	1	6
45 a 64	0	0	0	45 a 64	3	0	3	45 a 64	1	0	1	45 a 64	1	0	1	45 a 64	2	1	3
65 i +	0	0	0	65 i +	0	0	0	65 i +	0	0	0	65 i +	0	0	0	65 i +	0	0	0
total	15	8	23	total	40	8	48	total	18	3	21	total	15	8	23	total	15	8	23

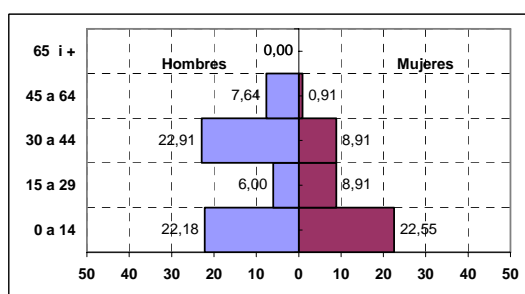
Banyoles



Blanes



Girona



## Lleida

La provincia de Lleida concentra un total de 1.522 mujeres de nacionalidades de países donde se practica la MGF. La mayoría de estas proceden de Gambia y Senegal (representan el 57,4% del total de mujeres) como se refleja en la tabla \*\*\*

LLEIDA					
		%			%
gambia	171	41,6	guinea bissau	5	1,2
senegal	65	15,8	congo	4	1,0
guinea	38	9,2	kenya	3	0,7
malí	34	8,3	mauritania	3	0,7
egipte	31	7,5	burkina fasso	1	0,2
nigeria	18	4,4	liberia	1	0,2
camerun	13	3,2	sierra leona	1	0,2
congo rep.	11	2,7	tanzania	1	0,2
costa marfil	5	1,2	togo	1	0,2
ghana	5	1,2	TOTAL MUJERES		411
				TOTAL POBLACIÓN	1522

Una vez más, como ya se ha venido observando al analizar la provincia de Barcelona y de Girona, éstas se concentran en unos pocos municipios, que es este caso coinciden en ser las dos principales ciudades de la provincia de interior.

Municipio	Total
Lleida	511
Cervera	134



SENEGAL

Cervera				Granadella				Lleida				Torregrossa			
Edad	Hombres	Mujeres	Total	Edad	Hombres	Mujeres	Total	Edad	Hombres	Mujeres	Total	Edad	Hombres	Mujeres	Total
0 a 14	3	1	4	0 a 14	4	2	6	0 a 14	4	8	12	0 a 14	1	5	6
15 a 29	0	3	3	15 a 29	5	12	17	15 a 29	6	5	11	15 a 29	2	4	6
30 a 44	8	0	8	30 a 44	16	5	21	30 a 44	33	4	37	30 a 44	14	0	14
45 a 64	0	0	0	45 a 64	0	0	0	45 a 64	16	0	16	45 a 64	2	0	2
65 i +	0	0	0	65 i +	0	0	0	65 i +	0	0	0	65 i +	0	0	0
total	11	4	15	total	25	19	44	total	59	17	76	total	19	9	28

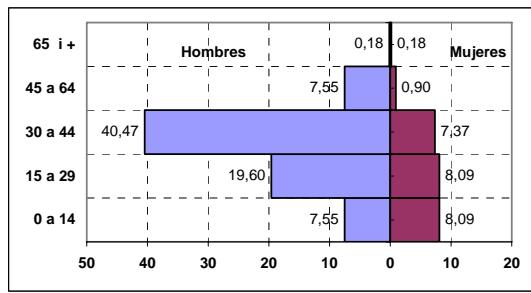
GAMBIA

Cervera				Juneda				Lleida				Trepmp			
Edad	Hombres	Mujeres	Total	Edad	Hombres	Mujeres	Total	Edad	Hombres	Mujeres	Total	Edad	Hombres	Mujeres	Total
0 a 14	4	8	12	0 a 14	5	6	11	0 a 14	20	20	40	0 a 14	10	11	21
15 a 29	2	4	6	15 a 29	2	7	9	15 a 29	9	12	21	15 a 29	6	8	14
30 a 44	9	4	13	30 a 44	9	2	11	30 a 44	44	13	57	30 a 44	26	9	35
45 a 64	2	0	2	45 a 64	1	0	1	45 a 64	13	2	15	45 a 64	5	0	5
65 i +	0	0	0	65 i +	0	0	0	65 i +	1	0	1	65 i +	0	0	0
total	17	16	33	total	17	15	32	total	87	47	134	total	47	28	75

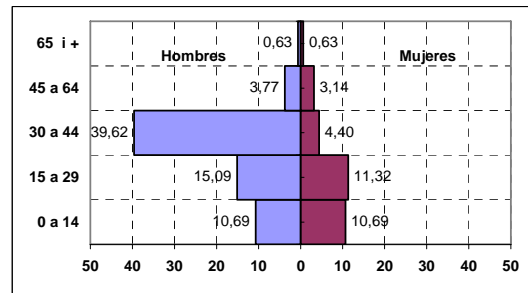
MALI

Cervera				Lleida			
Edad	Hombres	Mujeres	Total	Edad	Hombres	Mujeres	Total
0 a 14	3	3	6	0 a 14	1	4	5
15 a 29	10	3	13	15 a 29	4	2	6
30 a 44	5	0	5	30 a 44	33	2	35
45 a 64	1	0	1	45 a 64	2	0	2
65 i +	0	0	0	65 i +	0	0	0
total	19	6	25	total	40	8	48

Lleida



Cervera

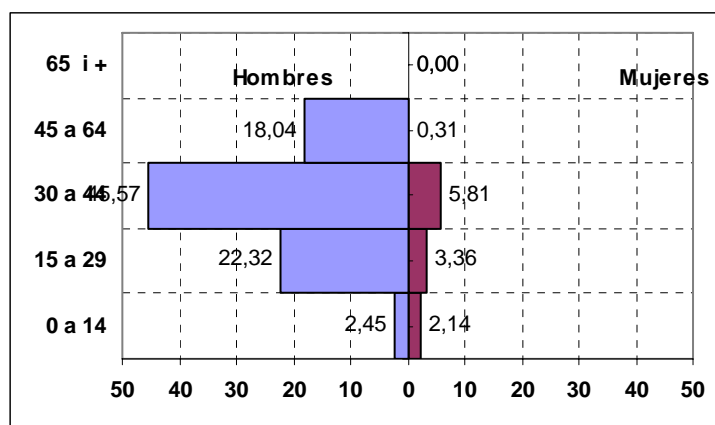


## TARRAGONA

La provincia de Tarragona es la que menor número de personas de nacionalidades subsaharianas y/o de MGF recibe de toda la CCAA de Cataluña. En esta se concentra un total de 99 mujeres de países donde tradicionalmente se practica la MGF, la mayoría de las cuales residen en Salou.

Las procedentes de Senegal y Guinea siguen siendo las más numerosas seguidas de las procedentes de Kenia, Egipto y Gambia como se puede apreciar en la tabla :::::

TARRAGONA					
		%			%
senegal	45	45,5	togo	2	2,0
guinea	25	25,3	costa marfil	1	1,0
kenya	9	9,1	etiopia	1	1,0
egipto	6	6,1	liberia	1	1,0
gambia	5	5,1	malí	1	1,0
congo	3	3,0	mauritania	1	1,0
camerún	2	2,0	tanzania	1	1,0
ghana	2	2,0	TOTAL MUJERES		99
nigeria	2	2,0			



## NIÑAS EN RIESGO DE MGF EN CATALUÑA

En la siguiente tabla se han identificado las niñas en riesgo de mutilación según la nacionalidad de procedencia y en función del municipio de residencia en Cataluña.

De la tabla se desprende que en los municipios donde existe una mayor concentración de población de nacionalidades de países donde tradicionalmente se practica la MGF es donde hay un mayor número de niñas en riesgo. Éstas se concentran en algunos municipios muy determinados: Arbucies, Barcelona, Banyoles, Blanes, Calella, Figueres, Girona, Granollers, Hospitalet, Lleida y Mataró siendo estos municipios los que tienen más de 10 niñas.

Niñas en riesgo en Cataluña por municipio, 2000

Total Cataluña		532	
Provincia de Barcelona	331		
Provincia de Girona	124		
Provincia de Lleida	67		
Provincia de Tarragona	10		
<b>PROVINCIA DE BARCELONA</b>			
<b>Municipio</b>		<b>Total</b>	
8198		1	
Arenys de Mar		5	
Arenys de Munt		1	
Badalona		7	
Balenyà		2	
Barcelona		94	
Calaf		1	
Calella		11	
Canet de Mar		2	
Canovelles		7	
Castelldefels		1	
Cerdanyola del Valle		1	
Cornella de Llobrega		1	
Esplugues de Llobreg		1	
Granollers		37	
la Garriga		1	
la Llagosta		1	
l'Ametlla del Valles		2	
les Franqueses del V		5	
l'Hospitalet de Llob		44	
<b>PROVINCIA DE TARRAGONA</b>			
<b>Municipio</b>		<b>Total</b>	
Corbera d'Ebre		1	
Salou		7	
Tarragona		2	
<b>PROVINCIA DE LLEIDA</b>			
<b>Municipio</b>		<b>Total</b>	
Agramunt	3	Golmes	1
Alcarras	6	Guissona	4
Alcoletge	1	Juncosa	1
Alguairè	1	Lleida	25
Almacelles	2	Mollerussa	1
Almenar	1	Tarrega	2
Balaguer	2	Torrefarrera	1
Cervera	9	Torregrossa	6
		Vilagrassa	1
<b>PROVINCIA DE GIRONA</b>			
<b>Municipio</b>		<b>Total</b>	
Amer	3	Hostalric	1
Arbucies	14	Lloret de Mar	1
Banyoles	25	Macanet de la Selva	1
Blanes	12	Olot	9
Breda	1	Puigcerda	1
Calonge	1	Salt	14
Cassa de la Selva	4	Sant Pere Pescador	1
Castell - Platja d'A	1	Santa Cristina d'Aro	4
Figueres	13	Vidreres	1
Girona	15	Vilabertran	2